



**GRATULUJEMY
I DZIĘKUJEMY ZA ZAUFANIE**



**WARUNKI GWARANCJI
WARUNKI UŻYTKOWANIA
I KONSERWACJI MEBLI**

WARUNKI GWARANCJI

Firma JarmarkBis (sprzedający/wykonawca) zapewnia Kupującemu wysoką jakość oraz prawidłowe funkcjonowanie mebli wykonanych na indywidualne zamówienie, pod warunkiem wykorzystania mebli przez Kupującego zgodnie z ich przeznaczeniem oraz przestrzegania i dotrzymania zasad użytkowania określonych przez Sprzedającego.

Gwarancja łącznie z zawartą w gwarancji rękojmią, zostaje udzielona osobie fizycznej na okres 24 miesiące, w przypadku zakupu komercyjnego na okres 12 miesięcy- od daty wydania mebli kupującemu.

- zakup konsumencki w rozumieniu ustawy z dnia 27 lipca 2002 (Dz.U.02141.1176)-jest to zakup dokonany przez osobę fizyczną, która nabywa tę rzecz w celu nie związanym z działalnością gospodarczą
- zakup komercyjny- dokonany przez podmiot gospodarczy lub osobę fizyczną prowadzącą działalność gospodarczą.

Kupujący może skorzystać z uprawnień z tytułu gwarancji po upływie okresu gwarancji, jeżeli zawiadomił Wykonawcę o wadzie przed jego upływem.

Reklamację należy składać w formie pisemnej lub drogą elektroniczną. O przyjęciu reklamacji do realizacji, bądź uznaniu reklamacji za nieuzasadnioną, Kupujący będzie powiadomiony w terminie do 14 dni od daty zgłoszenia. W przypadku gdy niezbędne jest dodatkowe sprawdzenie zasadności reklamacji lub sprowadzenie nowego towaru- termin może ulec wydłużeniu do 30 dni.

Jeżeli Kupujący dwukrotnie uniemożliwi dokonania oględzin lub naprawy uważa się, że odstąpił od wszelkich roszczeń

- wady jawne polegające na uszkodzeniach mechanicznych lub niezgodności kolorystyczne, Kupujący powinien zgłosić do 3 dni od terminu realizacji zamówienia. Niezgłoszenie reklamacji w powyższym terminie świadczy o akceptacji stanu dostarczonych mebli i nie podlega dalszym roszczeniom gwarancyjnym.
- w przypadku stwierdzonej wady usunięcie usterki będzie realizowane w drodze naprawy. Jeśli wada nie wymaga jej usuwania w warunkach specjalnych, naprawy dokonuje się w miejscu instalacji mebli.
- W przypadku naprawy w warunkach specjalnych Sprzedający zastrzega sobie prawo do wymontowania elementu na czas naprawy. W momencie gdy stwierdzonej wady nie da się naprawić nastąpi wymiana elementu na nowy

UWAGA !!! GWARANCJI NIE PODLEGAJĄ USZKODZENIA WYNIKAJĄCE Z :

- niewłaściwego transportu mebli transportem Kupującego
- niewłaściwego przechowywania mebli przez Kupującego po przyjęciu dostawy
- użytkowania mebli niezgodnie z zasadami określonymi przez producenta
- odbarwienia wynikające z bezpośredniego i długotrwałego działania promieni słonecznych (jest to naturalny efekt)
- uszkodzenia mechanicznego (rysy, wgniecenia, obicia elementów)
- długotrwałego kontaktu z wodą, parą, wilgocią(rozpęczniała płyta, wybrzuszenia) dotyczy to w szczególności blatów laminowanych oraz frontów produkowanych na bazie płyty wiórowej lub MDF, które nie są wodoodporne!
- długotrwałego działania niskiej temperatury

- niewłaściwego użytkownika urządzeń emitujących ciepło (bezpośrednie zetknięcie z gorącym przedmiotem lub ogniem)
- nadmiernego przeciążenia
- samodzielnego montażu, demontażu lub ingerencji użytkownika (modernizacja we własnym zakresie)

Gwarancji nie podlegają również:

- wady i uszkodzenia o których Kupujący został poinformowany przed zakupem i w wyniku których obniżono cenę
- podświetlenie z zasilaczem, gdyż jest to element eksploatacyjny
- usterki nieistotne dla użytkownika i całkowicie nie widoczne po ich zamontowaniu
- wszelkie oczekiwania klienta dotyczące jakości lub zakresu umowy odbiegające od przyjętego i spisane przez Sprzedającego oraz nie wyszczególnione przez Kupującego podczas zlecenia robót
- proste czynności, które użytkownik może wykonać we własnym zakresie (regulacja zawiasów, dokręcenie poluzowanej śruby, okresowa poprawa silikonowa lub akrylowa)

Gwarant nie ponosi odpowiedzialności z tytułu nie zapoznania się Zamawiającego z warunkami gwarancji, użytkowania i konserwacji. Dokument ten jest ogólnodostępny zarówno w punkcie sprzedaży jak i na stronie internetowej producenta

WARUNKI UŻYTKOWANIA I KOSERWACJI FRONTÓW I BLATÓW

FRONTY MELAMINOWANE- podstawowy materiał do produkcji mebli kuchennych, charakteryzuje się wyjątkowo bogatą ofertą kolorystyczną. Fronty melaminowane wykazują dużą odporność na promieniowanie UV (co zapewnia trwałość kolorystyczną na długi czas) oraz umiarkowaną odporność na uszkodzenia mechaniczne.

FRONTY MDF/PVC- /charakteryzują się wysoką estetyką wykonania, bogatą gamą kolorystyczną. Wykazują dużą odporność na promienia UV (co zapewnia wysoką trwałość kolorystyczną na długi czas) Fronty matowe wykazują umiarkowaną odporność na uszkodzenia mechaniczne. Fronty na wysoki połysk charakteryzują się niską odpornością na zarysowania oraz uszkodzenia mechaniczne. W związku z tym wymagają one szczególnego traktowania w trakcie użytkowania.

FRONTY LAKIEROWANE- produkowane są na bazie MDF-u pokrytego wysokiej jakości lakierami barwiącymi. Technologia ta pozwala na uzyskanie ponad 2000 kolorów do wyboru z wzorników kolorystycznych takich jak RAL, NCS, ICA. Fronty lakierowane charakteryzują się wysoką trwałością kolorystyczną, podwyższoną odpornością na wilgoć oraz parę wodną (polecane do mebli łazienkowych). Wykonane są w dwóch wariantach; matowej i na wysoki połysk. Fronty lakierowane na wysoki połysk charakteryzują się jednak niską odpornością na zarysowania oraz uszkodzenia mechaniczne w związku z tym wymagają szczególnego traktowania w trakcie użytkowania.

FRONTY AKRYLOWE SUPER GLOSS- produkowane są z folii meblowej ABS, której część wierzchnia pokryta jest warstwą akrylu. Dzięki temu powierzchnia frontu osiąga połysk przekraczający wartości 80 Glossów. Powierzchnia frontów jest odporna na działanie promieni UV a kolorystyka folii jest w pełni powtarzalna. Fronty akrylowe dostarczane są zawsze z folią ochronną (pozwala to uniknąć uszkodzeń podczas transportu jak i podczas prac montażowych). Po ściągnięciu folii ochronnej, fronty akrylowe podlegają 7 dniowemu procesowi utwardzenia. Fronty lakierowane na wysoki połysk charakteryzują się jednak niską odpornością na zarysowania oraz uszkodzenia mechaniczne w związku z tym wymagają szczególnego traktowania w trakcie użytkowania. **Nie należy ściągać folii ochronnej jeżeli w pomieszczeniu są nadal prowadzone prace budowlano-wykończeniowe !!**

FRONTY DREWNIANE ORAZ FORNIROWANE- drewno jest materiałem naturalnym, którego barwa i układ słoju są uzależnione od wielu czynników, dlatego mogą występować różnice w fakturze i barwie (nie stanowi to wady produktu). W produkcji frontów drewnianych stosowane są niezmechanizowane technologie takie jak szlifowanie czy lakierowanie. Specyfika pracy ręcznej powoduje możliwość wystąpienia niejednorodności powierzchni (nie stanowi to wady produktu, nie wpływa na jego trwałość oraz funkcjonalność). Fronty drewniane mogą ujawniać niewielkie zmiany w kształcie i wymiarach wywołane specyficznymi warunkami eksploatacji (wilgotność, różnice temperatur, oświetlenie itp- nie stanowi to wady produktu)

Wszystkie rodzaje fronty wykazują się odpornością (mniejszą lub większą) na uszkodzenia, niemniej jednak ich trwałość zależy od prawidłowej eksploatacji.

PODCZAS UŻYKOWANIA FRONTÓW W SZCZEGÓLNOŚCI NALEŻY UNIKAĆ:

- narażania frontów na kontakt z wilgocią i gorącą parą wodną, zanurzanie elementów w wodzie
- używania rozpuszczalników, środków szorujących o właściwościach ściernych, skoncentrowanych środków czyszczących w szczególności barwnych, jak również wybielających
- używania do czyszczenia ostrych szczotek, gąbek czy szmatek
- pozostawiania plam do zaschnięcia gdyż mogą one na stałe przebarwić powierzchnię
- nie należy gotować bez włączonego wyciągu w okapie kuchennym

CZYSZCZENIE I KONSERWACJA FRONTÓW

- do czyszczenia używać delikatnych miękkich ściereczek bawełnianych, jedwabnych lub z mikrofibry
- większość typowych zabrudzeń może być z powodzeniem usunięta suchą lub wilgotną szmatką. Można stosować także płyn do mycia naczyń, płyn do szyb, nie rysujące mleczka czyszczące. Zawsze po użyciu środków chemicznych należy wytrzeć fronty miękką szmatką do sucha
- zabrudzenia spowodowane substancjami o mocnym zabarwieniu (herbata, kawa, czerwone wino, curry, musztarda itp) należy jak najszybciej spłukać wodą lub przetrzeć wilgotną szmatką.

BLAT KUCHENNY Z LAMINATÓW HPL jest najbardziej eksploatowaną częścią kuchni i dlatego materiał z jakiego jest wykonany (laminat HPL) charakteryzuje się podwyższoną odpornością na uszkodzenia mechaniczne, podwyższoną temperaturę, wilgoć i promieniowanie UV. Pomimo tego blaty nie są niezniszczalne. Zbyt długi kontakt z wodą, bardzo wysoką temperaturą (np. Garnek postawiony prosto z ognia) oraz niektórymi środkami chemicznymi może spowodować nieodwracalne uszkodzenia (tego typu uszkodzenia nie są objęte gwarancją)

PODCZAS UŻYTKOWANIA BLATÓW W SZCZEGÓLNOŚCI NALEŻY UNIKAĆ:

- narażania blatów na długotrwały kontakt z wodą, szczególnie w miejscach łączeń, przy zlewomywaku i na krawędziach blatu
- stawiania gorących garnków, patelni, naczyń bezpośrednio na powierzchni blatu
- cięcia, uderzania zarówno ostrymi jak i tępymi narzędziami bezpośrednio na powierzchni blatu
- otwierania zmywarki w trakcie trwania programu oraz tuż po zakończeniu zmywania (odczekać minimum 15 min). Gorąca para może nieodwracalnie zniszczyć blat
- używania rozpuszczalników, środków szorujących o właściwościach ściernych, agresywnych środków czyszczących
- pozostawiania plam do zaschnięcia gdyż mogą one na stałe przebarwić powierzchnię

CZYSZCZENIE I KONSERWACJA BLATÓW

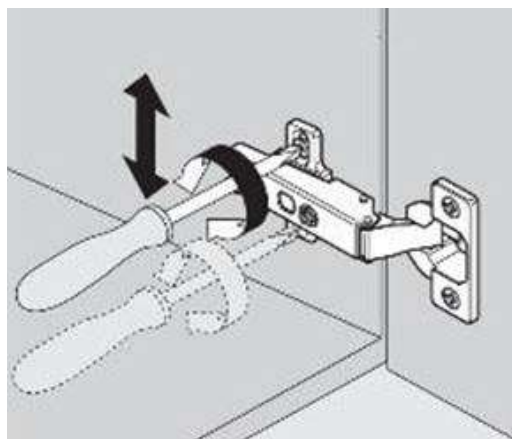
- większość typowych zabrudzeń może być z powodzeniem usunięta suchą lub wilgotną szmatką. Można stosować także płyn do mycia naczyń, płyn do szyb, nie rysujące mleczka czyszczące. Zawsze po użyciu środków chemicznych należy wytrzeć fronty miękką szmatką do sucha
- zabrudzenia spowodowane substancjami o mocnym zabarwieniu (herbata, kawa, czerwone wino, curry, musztarda itp) należy jak najszybciej spłukać wodą lub przetrzeć wilgotną szmatką.

ZAWIASY. REGULACJA, MONTAŻ I DEMONTAŻ

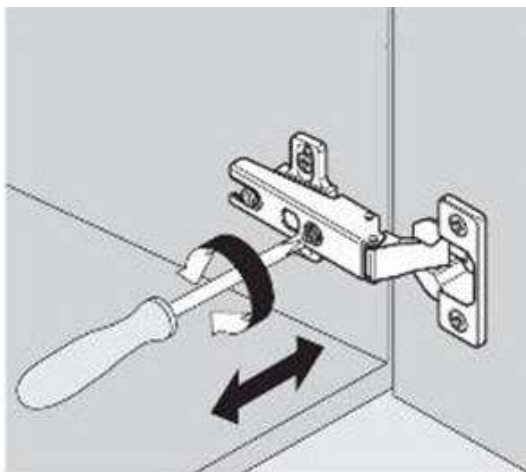
W przypadku montażu mebli kuchennych przez naszą firmę ekipa montażowa w ramach obsługi klienta dokonuje docelowej regulacji frontów meblowych. Z biegiem czasu jednak okucia meblowe mogą wymagać ponownych zabiegów regulacyjnych, które leżą już po stronie klienta.

Zawiasy meblowe stosowane przez naszą firmę charakteryzują się pełnym zakresem regulacji we wszystkich trzech płaszczyznach

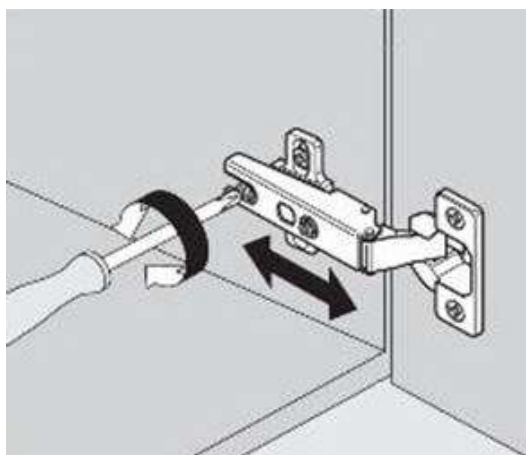
Rys 1. Regulacja wysokości frontu



Rys 2. Regulacja boczna frontu



Rys3. Regulacja głębokości frontu



SZUFLADY. WARUNKI UŻYTKOWANIA

Szuflady meblowe należy użytkować zgodnie z ich przeznaczeniem. Należy unikać ich przeciążenia -opierania się zarówno w pozycji otwartej jak i zamkniętej gdyż może mieć to wpływ na trwałość zastosowanych systemów prowadnic.

Nośność poszczególnych systemów prowadnic szuflad

- prowadnice rolkowe standard- 10kg
- system METALBOX- 15kg
- system na prowadnicach kulkowych- 15kg
- system MODERN BOX z miękkim domykiem- 20kg
- system BLUM TANDEM z miękkim domykiem- 20kg
- system BLUM TANDEMBOX z miękkim domykiem- 30kg

odwieź nas na: www.jarmarkbis.pl

e-mail: jarmarkbis@poczta.onet.pl